

DSDEN 54

**Service social en faveur des personnels****Au plus proche de votre lieu de travail**

L'action du service social des personnels s'inscrit pleinement dans la politique de ressources humaines et d'action sociale de l'institution.

La mission prioritaire de ce service social du travail s'attache à faciliter l'intégration et le maintien en poste des personnels.

A l'interface entre vie professionnelle et vie privée, l'accompagnement est conduit dans le cadre d'entretiens individuels et confidentiels.

Ceux-ci sont menés soit dans les locaux de la DSDEN, soit en visite à domicile ou sur le lieu de travail, soit lors de permanences décentralisées dans les locaux des circonscriptions d'IEN de :

- Jarny : 31 rue de la commune de Paris à Jarny
- Longwy1/Longwy 2 : 100 rue de Paris à Herserange
- Lunéville : 13 rue Chéron à Lunéville

L'assistant de service social

L'assistant de service social en faveur des personnels exerce dans son département d'affectation un travail social direct auprès de l'ensemble des personnels : enseignants ou non, du secteur public ou privé sous contrat, titulaire ou non, en activité, en congé maladie ou à la retraite.

Les missions du service social en faveur des personnels**Différents services**

Les missions du service social en faveur des personnels s'exercent en lien avec les différents services académiques (Direction des Ressources Humaines, bureaux de gestion, action sociale, médecine du travail...) et/ou avec des services extérieurs selon les problématiques posées.

En Meurthe et Moselle, le service des Assistantes Sociales du Personnel est composé de deux assistantes sociales : madame Nathalie Hugon et madame Caren Bobko et d'un secrétaire : monsieur Matthieu Eschenbrenner.

Le service est joignable au **03 83 93 56 79** de préférence entre 8h30 et 12h, aux heures d'ouverture du secrétariat ou par mail à l'adresse suivante :

ce.ia54-asp@ac-nancy-metz.fr

**Les domaines d'intervention**

Professionnel : difficultés liées au travail, mutation prioritaire (raison sociale grave), postes adaptés, activités thérapeutiques, reclassement...

Problématiques personnelles et/ou familiales : rupture familiale, logement, retraite, décès...

Problématique de santé : difficultés sociales et professionnelles résultant de problèmes de santé, congés de maladie, invalidité, dépendances, handicap...

Problématique économique : secours et prêts après constitution d'un dossier de demande d'aide financière exceptionnelle, conseil budgétaire, prestations d'action sociale...

Informations diverses : statut du fonctionnaire, législation, formation, accès aux droits





Diplôme de compétence en langue

Un diplôme national

Le diplôme de compétence en langue (DCL) est un diplôme national professionnel créé pour les adultes. Il permet d'évaluer les

compétences langagières dans une situation proche de la réalité de travail. En fonction de leur performance, les candidats obtiennent le diplôme avec la mention d'un des niveaux du Cadre européen commun de référence pour les langues (CECRL). Voir le [calendrier](#) 2022 des sessions encore ouvertes aux inscriptions.

Informations complémentaires à consulter :

Informations : <https://www.education.gouv.fr/le-diplome-de-competence-en-langue-dcl-2978>

Calendrier : <https://www.education.gouv.fr/bo/21/Hebdo43/MENE2131805X.htm>



Les jardins pédagogiques : formation au Goethe institut de Nancy

Cette formation, proposée par le Goethe Institut de Nancy et animée par les Gemüseheldinnen de Francfort-sur-le-Main, s'adresse

aux enseignants désireux d'approfondir le concept du jardin scolaire comme un lieu de pratiques et d'apprentissages interdisciplinaires autour de l'environnement, du lien social et, bien sûr, de la pratique de la langue par le biais du jeu.

Informations complémentaires à consulter :

https://www.goethe.de/ins/fr/fr/sta/nan/ver.cfm?event_id=22816459

Mercredi 1er juin de 9h à 17h

Inscriptions au +33 3 83 35 44 36
ou par mail info-nancy@goethe.de



Ressources en langue

pour la classe d'allemand « Kiraka » : <https://kinder.wdr.de/radio/kiraka/index.html>

WDR Kiraka, est une chaîne de radio allemande qui propose une programmation diversifiée pour de jeunes enfants allemands âgés de trois à douze ans. Au programme : [jeux](#), [musique](#), [thèmes d'actualité](#)... Afin de faire écouter une langue authentique, les enseignants pourront sélectionner les podcasts qui leur paraîtront pertinents et adaptables aux objectifs linguistiques visés pour la classe.

pour la classe d'anglais : "[Stories for Children](#)"

BBC Learning English propose une série d'histoires courtes animées. Chaque histoire est accompagnée d'une transcription téléchargeable et d'un pack d'activités pour explorer et utiliser la langue. Lien : <https://www.bbc.co.uk/learningenglish/english/features/childrens-stories>

« [The Teachers' Room](#) »

A travers leurs vidéos à visée pédagogique déposées sur le site de la BBC, Sian et Dan proposent quelques conseils pour permettre aux enseignants d'animer des séances de langue et / ou en langue étrangère. Les vidéos étant en anglais, elles seront également un bon moyen pour les enseignants de renforcer leurs compétences linguistiques à l'oral. Parmi les sujets abordés : comment corriger les erreurs, développer les compétences d'écoute, accentuer les mots ou les phrases, enseigner le vocabulaire, utiliser une chanson en classe, etc ...

Lien : https://www.bbc.co.uk/learningenglish/english/classroom_teaching





OBJECTIF ONE : les élections

Cycles 2&3



Le projet Objectif One 2021-22 a suivi au plus près l'actualité, et en particulier les Élections Présidentielles. Comment traiter et travailler ce thème particulièrement dense avec l'ENT dans les classes ?

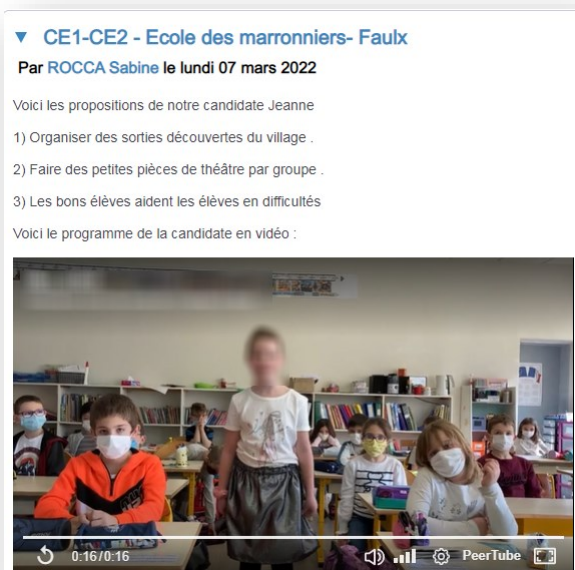
L'équipe des Erun a donc proposé de nombreuses pistes qui ont permis aux élèves des classes participantes de découvrir le processus des élections, et en même temps, de les placer en situation réelle en procédant à l'élection du « Président Objectif One ».



Dans un premier temps, un cahier multimédia a été partagé à toutes les classes participantes. Cahier multimédia dans lequel étaient présentés

différents thèmes en lien avec les élections : le Président de la République, le vote, le gouvernement, la République.

Ensuite, les classes ont été invitées à réaliser une primaire au sein même de la classe, pour élire un représentant. Ainsi, dans un blog de classe, chaque élève candidat rédige, dans un billet, 3 propositions de loi, 3 actions à mettre en place au sein de la classe, de l'école ou de l'ENT. Il était ainsi possible de questionner les candidats par le



biens des commentaires. A l'issue du dépôt de candidatures, a eu lieu un vote en deux tours dans des conditions proches de la réalité avec cartes d'électeur et urne. A l'issue de ces « primaires », chaque classe pouvait ainsi présenter son candidat aux élections Objectif One !

Passons à présent aux élections. Dans un blog partagé à toutes les classes participantes, chaque enseignant a publié, dans un billet, les 3 propositions de loi de son candidat élu aux primaires. Dans cette activité, les commentaires ont été également ouverts pour nourrir le débat, demander des compléments d'information, etc. Ces échanges ont été riches et constructifs.

A l'issue de ces échanges, un vote en ligne a été effectué. Le Président Objectif One a été élu. Il s'agit de Liam, de l'école Jean Rostand de Dombasle-sur-Meurthe. Il a recueilli 46,2% des voix. Ses propositions étaient les suivantes : généraliser l'organisation de journées de ski ou d'une semaine continue au ski dans toutes les écoles et pour tous les CM ; proposer plus de mangas à emprunter à la BCD ; faire régulièrement des journées fast-food à la cantine (une journée burger, une journée kebab, etc.).

En parallèle, et en complément de cette activité, un PAD a été partagé à toutes les classes, dans lequel étaient recensées les interrogations des élèves au sujet des élections présidentielles de 2022. Ces questions ont par la suite été soumises à différents « experts » qui ont apporté leurs réponses sous forme d'une vidéo.

Cycle 1

Les maternelles n'ont pas été oubliées dans cette activité. Un travail sur l'album *Ah si j'étais Président !* de Catherine Leblanc et Roland Garrigue a été proposé aux enseignants avec différents supports et ressources. Dans un cahier multimédia présentant l'album, les enseignants étaient invités à créer leurs propres pages : une image ou une photo associée à un texte et un enregistrement sonore. L'objectif était de permettre aux élèves de développer le langage oral par l'utilisation de l'enregistreur vocal.

Une seconde activité était proposée aux plus jeunes, intitulée "1 jour, 1 vote". Elle a permis d'initier les élèves aux règles des élections, plus précisément au vote. Il s'agissait de choisir une phrase du jour à inscrire dans un cahier de textes, dont le nom pourrait être justement "1 jour, 1 vote", "Le vote du jour", ... Chaque jour, en fin de journée (ou de demi-journée), l'enseignant invitait les élèves à se remémorer les activités menées en classe et à proposer 2 ou 3 phrases du jour. Les élèves étaient ensuite amenés à voter pour leur phrase préférée. Le résultat du vote était ensuite saisi dans le cahier de textes.

A retrouver sur le site du Républicain Lorrain

<https://www.republicain-lorrain.fr/education/2022/04/05/les-ecoliers-de-rehon-heumont-et-le-president-de-la-republique-une-fonction-des-questions>





Prix de l'innovation 2022

Dans la catégorie « Communiquer et se comprendre dans un contexte interculturel »

« Le nourrissage culturel »

Genèse du projet

Le projet de nourrissage culturel est issu des travaux de psychopédagogues, et notamment ceux de Serge Boimare. Ce dernier a initié une pratique pédagogique visant à réconcilier des élèves en difficulté scolaire avec les apprentissages, en s'appuyant sur les mythes et les contes pour les aider à gagner en sérénité face aux activités réflexives ultérieures. Ces supports et leurs thématiques sont ainsi devenus des clés d'entrée dans les activités scolaires quotidiennes dans toutes les disciplines. Ce projet est la poursuite d'une expérimentation qui a débuté depuis 10 ans dans l'académie de Nancy-Metz. Celle-ci a été initiée dans le cadre d'un projet transfrontalier avec le Luxembourg (COMENIUS-Région).

Originalité du projet

Il offre la possibilité de fédérer des équipes enseignantes pluridisciplinaires, dans les écoles, dans les établissements scolaires, dans les réseaux (interdegré : primaire-collège), et des partenaires extérieurs : (prévention spécialisée, partenariat culturel ...)

Les acteurs du projet

Cette action s'inscrit dans deux réseaux d'éducation prioritaire renforcée (REP+) du bassin nancéen. Il s'agit du

Collège Jean de La Fontaine (Laxou), du Collège Jean Lamour (Nancy) et des écoles primaires du Plateau de Haye (Nancy). Cette action s'inscrit également dans une école en immersion en langue allemande (classe CM2) dans la circonscription de Pompey. Les enseignantes interviennent devant leurs classes à l'école primaire et en collège. A l'école primaire, Mme C. Venerucci s'appuie sur les contes et les mythes dans différentes disciplines. Au collège, les séances de nourrissage culturel ont lieu notamment en histoire-géographie avec Mme L. Brigidi ou en sciences avec Mme V. Salone. Mme A. Didelot intervient ponctuellement en tant que conteuse "tout terrain".

Le prix de l'innovation

Ce projet a été sélectionné avec 5 autres projets pour représenter l'Académie à la journée nationale de l'innovation ([Pour connaître les lauréats.](#))

Aller plus loin

Pour plus d'informations sur « le nourrissage culturel », consultez [la page innovathèque](#)
Pour contacter la [CARDIE54](#) (Cellule Académique Recherche, Développement, Innovation et Expérimentation)



Un nouveau guide Eduscol

« La compréhension au cours moyen »

À la fin du cycle 2, l'élève qui sait déchiffrer n'accède pas pour autant au sens de tous les textes qui lui sont soumis. L'enjeu des apprentissages en classes de CM1 et CM2 réside dans l'enseignement des mécanismes de la compréhension qui demeurent source de questionnement. Il

revient au professeur de guider l'enfant, quel que soit son niveau d'identification des mots écrits et quel que soit le support choisi, vers la compréhension de ce qu'il lit.

Prenant appui sur les apports de la recherche internationale et les compétences nécessaires à la compréhension orale et écrite, le guide **La compréhension au cours moyen**, paru en avril 2022, apporte un éclairage sur les processus cognitifs à l'œuvre dans la compréhension et sur les

démarches didactiques et pédagogiques à privilégier. <https://eduscol.education.fr/document/33593/download?attachment>





Pour développer les pistes déjà proposées dans le guide « Pour enseigner les nombres, le calcul et la résolution de problèmes au CP » voici « La résolution de problèmes mathématiques de CM »

Ce guide rappelle des éléments issus de la recherche permettant de nourrir la réflexion pour construire un enseignement de la résolution de problèmes plus efficace. Il reprend et développe des pistes déjà proposées dans le [guide orange du CP](#) et donne de nombreux exemples de problèmes (plus de 200) que les élèves de cours moyen doivent apprendre à résoudre, ainsi que des stratégies et procédures qu'ils doivent acquérir pour y parvenir. Il propose aussi des exemples concrets de mise en œuvre de séquences et de séances d'enseignement permettant de renforcer les compétences des élèves.

Il est composé d'une introduction et de 5 chapitres :

- Pourquoi enseigner la résolution de problèmes ?
- 1. Quels problèmes apprendre à résoudre au cours moyen ?
- 2. Qu'est-ce que résoudre un problème ?
- 3. Identifier les obstacles à la résolution de problèmes pour les élèves
- 4. Comment délivrer un enseignement structuré de la résolution de problèmes ?
- 5. De l'école au collège : la résolution de problèmes dans le cadre de la liaison CM2-6 e

[Lien EDUSCOL](#)



Propositions culturelles

CCN-Ballet de Lorraine

Le CCN – Ballet de Lorraine propose aux établissements scolaires d'assister au programme *PAS ASSEZ SUÉDOIS !* (autour des Ballets suédois) les 19 et 20 mai 2022 à 14h30 à l'Opéra national de Lorraine. Plus d'informations [ici](#) ou auprès d'Elodie Bourdonnay / ebourdonnay@ballet-de-lorraine.eu

Muséum aquarium de Nancy

ATTRACTION, HISTOIRES DE RENCONTRES

Découvrez l'exposition temporaire « Attraction, histoires de rencontres » en visite commentée, à partir du cycle 3. En savoir plus sur : <https://www.museumaquariumdenancy.eu>

Château de Montaigu

Depuis le printemps 2022, une offre d'activités pédagogiques destinées aux élèves des cycles 2 et 3 est disponible pour découvrir le château de Montaigu. L'archéologie, les Mérovingiens, l'histoire du domaine de Montaigu ou encore les techniques de restauration d'œuvres n'auront plus de secret pour les enfants ! En savoir plus sur : <https://www.chateaudemontaigu.eu/groupes/scolaires>

Féru des sciences

Le Musée de l'Histoire du Fer devient... LE FÉRU DES SCIENCES

Le musée de l'histoire du fer rouvre ses portes sous le nom du Féru des sciences et vous donne rendez-vous, dès le 17 juin 2022 pour découvrir l'espace à bidouilles, dédié à l'expérimentation scientifique ! Visites commentées des espaces à partir de la rentrée scolaire 2022/2023.

Salle Poirel

Le Racisme expliqué aux enfants, Compagnie Sans sommeil - Le mercredi 25 mai 2022 à 20h

à partir du CM2 - gratuit

La Compagnie Sans Sommeil et ses partenaires proposent (à partir du livre de Tahar Ben Jelloun : *le racisme expliqué à ma fille*) un spectacle inédit de sensibilisation au racisme à partir d'une histoire en plusieurs actes, labellisé UNESCO La Route de l'esclave.

Le mercredi 25 mai 2022 à 20h

Pour en savoir plus : [les spectacles | Compagnie Sans Sommeil \(compagnie-sans-sommeil.com\)](#)

Information et réservation à publics.poirel@mairie-nancy.fr | +33 (0)3 83 32 98 36





Opération

« un livre pour les vacances »

Action emblématique de la mobilisation en faveur du livre et de la lecture, lancée en 2017, l'opération « **Un livre pour les vacances** » permet à tous les écoliers de CM2 de quitter l'école primaire avec un recueil des Fables de La Fontaine à lire pendant l'été.

L'édition 2022

Un recueil de fables de La Fontaine est remis aux élèves de CM2 avant les vacances d'été, **du 1er mai au 7 juillet 2022**. Cette opération vise à leur donner accès à une œuvre majeure de notre patrimoine littéraire, à encourager la pratique de la lecture et à promouvoir le livre.

Chaque année, l'illustration des Fables est confiée à un artiste contemporain de grand talent, rappelant par-là toute leur intemporalité et leur pouvoir évocateur. Après Sfar, Voutch, Emmanuel Guibert et Rebecca Dautremer,

c'est au tour de **Catherine Meurisse** d'apporter à cette œuvre patrimoniale majeure son regard drôle, délicat et plein de poésie.

Catherine Meurisse est la première autrice de BD membre de l'Académie des beaux-arts.

À 17 ans, en 1997, lauréate du Grand écureuil d'or, elle a été révélée par le [concours de bande dessinée scolaire](#) du Ministère chargé de l'Éducation nationale et du festival d'Angoulême.

Aller plus loin

Pour découvrir le recueil avec vos élèves, travailler sur les illustrations de Catherine Meurisse, apprendre ce qu'est une fable, rendez-vous sur [la page dédiée à cette opération](#)



Proposition de sortie scolaire sur le territoire du Parc naturel régional de Lorraine :

La Maison Lorraine de Polyculture située à Lucey, partenaire du réseau éducation du Parc naturel régional de Lorraine (PNRL), vous propose une sortie scolaire autour des vendanges dans les Côtes de Toul, pour les classes des cycles 2 et 3.

Dates : du 13 septembre au 06 octobre 2022.

Informations et fiche d'inscription : [Maison Lorraine de polyculture - PNR Lorraine \(pnr-lorraine.com\)](#)



Ecole maternelle – Forum 2022

Explorer les FORMES au cycle 1

Plus d'une centaine d'enseignants de cycle 1 ont participé au forum des Maternelles 2022. Pour cette année de reprise, il s'est déroulé à distance et les professeurs des écoles ont pu choisir d'y participer soit individuellement soit à plusieurs.

Les contenus ont été conçus autour des activités géométriques à l'école maternelle qui s'inscrivent dans le domaine *Acquérir les premiers outils mathématiques*. En effet, de nombreuses activités mettant en jeu des notions de géométrie sont proposées au quotidien dans les classes de la PS à la GS. Pour autant, les enseignants et, par conséquent, les élèves n'ont pas toujours conscience des enjeux de ces activités mathématiques. Par ailleurs, la manipulation est largement reconnue au cycle 1 comme un véritable levier pour apprendre. Toutefois, l'activité de manipulation ne garantit pas une activité intellectuelle de haut niveau. Il est essentiel de proposer des situations qui vont amener les enfants à réfléchir, mettre en œuvre

des procédures de plus en plus efficaces, se construire des images mentales des objets, des formes, des situations. De la TPS à la GS, ils vont être très progressivement en capacité de manipuler pour réussir puis d'anticiper sans manipuler pour finir par manipuler pour vérifier. Le langage sera alors développé pour nommer mais surtout décrire les actions ainsi que les objets et les formes.

A retrouver sur le site du Pôle départemental école maternelle

- [Les références institutionnelles](#) : extrait du programme de 2021 et attendus de fin de cycle ; repères de progressivité (2015) ; 4 modalités d'apprentissage (2021).

- Un article intitulé [Explorer les FORMES au cycle 1](#) comprenant :

- La vidéo de présentation des contenus du Forum 2022
- Question de progression : de fausses croyances qui perdurent...
- De l'importance du choix du matériel pédagogique : percevoir les notions de géométrie en jeu dans les activités proposées au quotidien – Puzzles et Polydrons
- De l'importance de l'observation des procédures et des stratégies des enfants pour penser la mise en œuvre des activités et les étayages possibles – Puzzles
- La manipulation : pourquoi ? comment ?

